

Содержание

1. Введение	1	3.5 Подключение	3
2. Меры безопасности	1	4. Пуско-наладочные работы	3
2.1 Общие сведения	1	5. Эксплуатация	4
2.2 Общие указания по мерам безопасности	1	5.1 Подъем и опускание рольставни	4
2.3 Специальные указания по мерам безопасности	2	5.2 Обнаружение препятствий	4
3. Установка	2	5.3 Защита от примерзания	4
3.1 Подготовка привода	2	6. Проблемы с ilmo 50 wt ?	4
3.2 Подготовка вала	2	6.1 Вопросы и ответы	4
3.3 Сборка привода с валом	3	6.2 Возврат к исходной конфигурации	5
3.4 Установка вала в сборе с приводом	3	7. Технические характеристики	5

1. Введение

Привод ilmo 50 WT является приводом с автоматической настройкой конечных положений: для его использования достаточно простого подключения. Привод ilmo 50 WT определяет конечные положения автоматически.

Привод ilmo 50 WT предназначен для рольставен с ригельной системой, снабженных упорами, выбранными в соответствии с условиями эксплуатации, приведенными ниже.

Привод ilmo 50 WT может устанавливаться как с правой, так и с левой стороны. Он управляет я-устройством управления в виде переключателя с фиксированными или нефиксированными положениями.

Привод ilmo 50 WT оснащен:

- защитой от наезда на препятствие для предохранения полотна рольставни при опускании..
- защитой от примерзания для предохранения полотна рольставни при подъеме.

2. Меры безопасности

2.1 Общие положения

Перед установкой и использованием изделия внимательно прочтите Руководство по установке.

Данное изделие фирмы Somfy должно устанавливаться специалистом по механизации и автоматизации жилых помещений с соответствующим допуском, для которого предназначена настоящая инструкция.

Перед установкой данного изделия убедитесь в его совместимости с соответствующим оборудованием и принадлежностями.

В настоящей инструкции изложены установка, пуско-наладка и порядок эксплуатации данного изделия.

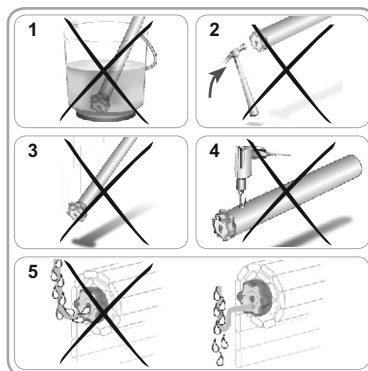
Специалист, устанавливающий изделие, должен выполнять требования действующих нормативных и законодательных актов соответствующей страны и информировать клиентов об условиях эксплуатации, подключения и технического обслуживания изделия.

Любое использование изделия вне области применения, определенной фирмой Somfy, не допускается. Такое использование, равно как и несоблюдение указаний настоящей инструкции, освобождает фирму Somfy от ответственности и от гарантийных обязательств.

2.2 Общие указания по мерам безопасности

Помимо указаний по эксплуатации, в настоящей инструкции в разделе "Указания по мерам безопасности" содержатся правила техники безопасности.

- 1) Ни в коем случае не погружайте привод в жидкость!
- 2) Избегайте ударов!



- 3) Избегайте падений!
- 4) Ни в коем случае не просверливайте корпус привода!
- 5) Всегда делайте на кабеле сетевого питания петлю вниз для предотвращения проникновения воды в привод!

2.3 Специальные указания по мерам безопасности

2.3.1 Рольставня

- Проверьте прочностные характеристики профиля рольставен и всех комплектующих.

Рольставни должны быть оборудованы:

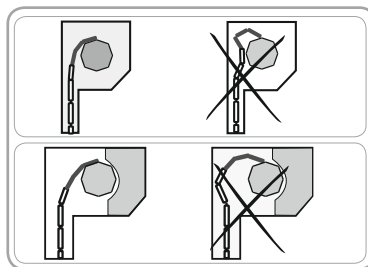
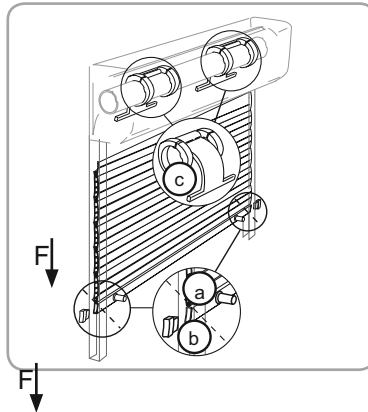
- упорами с резьбовым креплением на концевом профиле, - неподвижными (А) или съемными (В) упорами, встроенными в кулисы - или концевым профилем, выполняющим роль упора,
- - замками или ригельной системой (С).
- Чтобы не повредить рольставни и/или изделие фирмы Somfy, убедитесь, что используемый привод соответствует размеру рольставен и условиям эксплуатации.

Внимание: Для получения сведений о совместимости привода и рольставен обращайтесь к производителю комплектующих для рольставен или в офис фирмы Somfy.

2.3.2 Замки и ригельная система

- Закрепив рольставню на намоточном валу, убедитесь, что когда рольставня находится в крайнем нижнем положении ригельная система или замок располагаются правильно и что первый профиль полотна рольставни располагается вертикально между кулисами (сила F). При необходимости уточните число используемых профилей полотна рольставни, чтобы улучшить положение замка или ригельной системы в крайнем нижнем положении рольставни.
- Всегда обращайтесь к диаграммам и предписаниям производителя ригельной системы или замков, чтобы правильно их выбрать в соответствии с используемыми рольставнями.

Примечание : Используйте не менее 2 замков или 2 ригельных систем для крепления рольставни к намоточному валу.



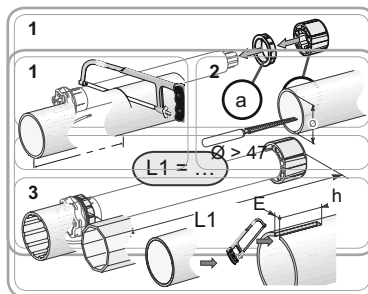
3. Установка

3.1 Подготовка привода

- 1) Установите адаптер (А) и переходник (В) на привод.
- 2) Измерьте длину (L1) между основанием головки электродвигателя и краем адаптера.

3.2 Подготовка вала

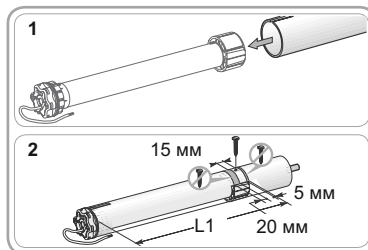
- 1) Отрежьте вал необходимой длины.



- 2) Зачистите срез и удалите опилки.
- 3) Для круглых валов сделайте вырез со следующими размерами:
 - e = 4 мм
 - h = 28 мм

3.3 Сборка привода с валом

- 1) Вставьте привод в вал.
При применении круглых валов совместите вырез вала с выступом адаптера.
- 2) Закрепите намоточный вал на колесе 4 саморезными винтами Ø 5 мм или 4 вытяжными стальными заклепками Ø 4,8 мм, установленными на расстояниях:
 - на расстоянии не менее 5 мм от внешнего края переходника; L1 - 5, и
 - на расстоянии не более 15 мм внешнего края переходника.



Внимание! Винты или заклепки не должны крепиться на приводе, а только на переходнике.

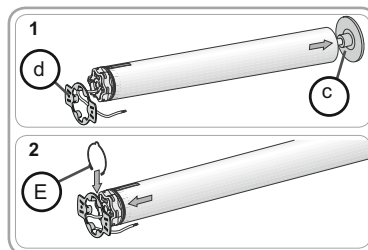
3.4 Установка вала в сборе с приводом

- 1) Установите и закрепите вал в сборе с приводом на противоположное крепление (C):

Внимание: Убедитесь, что вал в сборе с приводом закреплен на противоположном креплении. Данная операция позволяет избежать снятия вала в сборе с приводом с противоположного крепления в крайнем нижнем положении рольставни.

- Зафиксируйте вал в сборе с приводом в креплении привода (D).

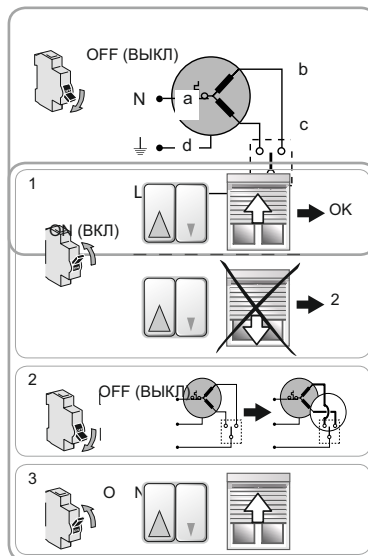
- 2) Установите на место стопорное кольцо (E).



3.5 Подключение

- Отключите сетевое питание.
- Подключите привод в соответствии с приведенной ниже таблицей:

	230 В 50 Гц	Провод
a	Коричневый	Нейтраль (N)
b	Синий	Фаза направления вращения 1
c	Черный	Фаза направления вращения 2
d	Желто-зеленый	Масса



4. Пуско-наладочные работы

- 1) Подключите электропитание.
 - Нажмите на кнопку "Вверх" устройства управления:
 - ▶ Если рольставни поднимаются, то подключение выполнено правильно и пуско-наладка завершена.
 - ▶ Если рольставни опускаются, переходите к следующему этапу.
- 2) Отключите подачу электропитания.
 - Поменяйте местами провода коричневого и черного

цвета, присоединенные к устройству управления.

3) Подключите электропитание.

- Нажмите на клавишу "Вверх" для проверки направления вращения.

5. Эксплуатация

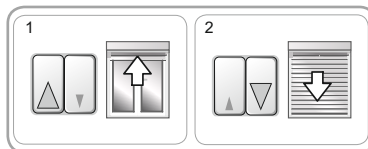
5.1 Подъем и опускание рольставни

1) Нажмите на кнопку "Вверх":

- ▶ Рольставни поднимаются и останавливаются на нижнем упоре автоматически, не требуя регулировки.

2) Нажмите на кнопку "Вниз":

- ▶ Рольставни опускаются и останавливаются на верхних замках автоматически, не требуя регулировки.



5.2 Обнаружение препятствий

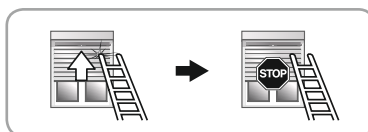
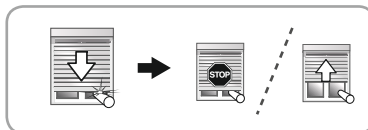
Автоматическое обнаружение препятствий позволяет предохранить полотно рольставни и удалить препятствие:

- Если полотно рольставни натолкнется на препятствие при опускании, рольставня остановится автоматически:

- ▶ Для разблокировки рольставни нажмите на клавишу Вверх.

- Если полотно рольставни натолкнется на препятствие при подъеме, рольставня остановится автоматически:

- ▶ Для разблокировки рольставни нажмите на клавишу Вниз.



5.3 Защита от примерзания

Защита от примерзания действует как система обнаружения препятствий:

- Если привод обнаруживает повышенное сопротивление движению, он не трогается с места для предохранения полотна рольставни:

- ▶ Рольставня остается в исходном положении.

6. Проблемы с ilmo 50 wt

6.1 Вопросы и ответы

Проблемы	Возможные причины	Меры по устранению
Полотно рольставни движется в неверном направлении.	Неправильное подключение.	Проверьте подключение и, при необходимости, исправьте его.
Рольставня не движется.	Неправильное подключение.	Проверьте подключение и, при необходимости, исправьте его.
	Сработала тепловая защита привода.	Дождитесь охлаждения привода.
	Несоответствие используемого кабеля.	Проверьте используемый кабель и убедитесь, что в нем имеются три жилы.
	Несовместимость радиопередатчика с приводом.	Проверьте совместимость радиопередатчика и при необходимости замените его.

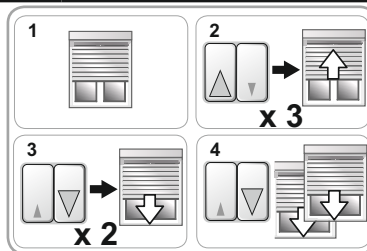
Проблемы	Возможные причины	Меры по устранению
Полотно рольставни останавливается слишком рано.	Полотно рольставни скрипит при перемещении: скрип в районе пазов, кофра и т.п.	Убедитесь в правильности установки рольставни и исправьте причину избыточного трения. Если проблема сохраняется верните привод в исходную конфигурацию.
	Привод был установлен в новую рольставню.	Возврат привода в исходную конфигурацию, см. раздел "Возврат привода в исходную конфигурацию".
Полотно рольставни не останавливается в крайнем нижнем положении.	Используемые крепления не были доработаны.	Проверьте, что рольставня зафиксировалась на намоточном валу с ригельной системой или замками.
Полотно рольставни не останавливается в крайнем верхнем положении.	Система блокировки рольставни в крайнем верхнем положении не доработана.	Убедитесь в том, что рольставня снабжена неподвижными или съемными упорами с резьбовым креплением на концевом профиле, встроенными в кулисы, или концевым профилем, выполняющим роль упора.

6.2 Возврат в исходную конфигурацию

6.2.1 С пультом управления на рольставне

Внимание: Тщательно выполнять каждый из 4 этапов для успешного возврата к исходной конфигурации.

- 1) Установите рольставню на половину высоты.
- 2) *Внимание: Повторите следующий этап три раза подряд*
- Нажимайте на клавишу Вверх, пока полотно рольставни не сдвинется с места. Немедленно отпустите клавишу.
- 3) *Внимание: Повторите следующий этап два раза подряд*
- Нажимайте на клавишу Вниз, пока полотно рольставни не сдвинется с места. Немедленно отпустите клавишу.
- 4) Вновь нажмите на клавишу Вниз, пока полотно рольставни не совершит два последовательных цикла движения в одном направлении.
▶ Привод инициализирован в исходную конфигурацию. Возобновить пуско-наладочные работы.



6.2.2 С регулировочным кабелем для электронного проводного привода

- Нажмите на клавиши регулировочного кабеля Вверх и Вниз одновременно, пока полотно рольставни не выполнит 2 раза ход вверх-вниз.
▶ Привод снова инициализирован в исходную конфигурацию. Возобновить пуско-наладочные работы.

7. Технические характеристики

Сетевое питание	230В/50 Гц ~
Температура эксплуатации	от - 20 °С до + 70 °С
Степень пылевлагозащитности	IP 44

